



gruppomarta

comunicazione economica e sociale 2021 | 2022

LETTERA DEL PRESIDENTE

Il biennio che abbiamo appena trascorso è stato fortemente caratterizzato dalla pandemia da Covid-19 e, l'avvio dell'anno in corso, purtroppo, è interessato dal ritorno di una guerra lacerante nel cuore dell'Europa. Le nostre Cooperative operano in uno scenario altamente destabilizzato e destabilizzante che contribuisce all'emersione dei fattori di fragilità dei sistemi sociali e sanitari pubblici.

Lo "smantellamento" del welfare e della sanità pubblica, attuato nei decenni precedenti, non ha certamente contribuito, in questo frangente, alla resilienza del sistema sanitario e sociale. Tuttavia, il periodo appena trascorso può rappresentare l'opportunità per noi operatori di riflettere sulla deriva causata dalle politiche neoliberiste, in corso da diverse decine di anni in Italia e in Europa, e per ritrovare un posizionamento coerente con le origini costituzionali della cooperazione. Nella nostra "Costituzione Economica", viene riconosciuto alla cooperazione un ruolo fondamentale nel connotare in senso sociale il nostro ordinamento democratico, calmierando gli effetti dei mercati tradizionali mettendo l'accento sulla dimensione sociale e sul benessere delle persone.

Proprio per questo, è auspicabile, che i fondi nazionali ed europei destinati alla ripresa vengano impiegati per realizzare e potenziare un sistema pubblico autenticamente sussidiario e fondato su strumenti innovativi come la coprogettazione, in cui le progettualità innovative siano messe "a terra" dalla cooperazione sociale con risorse eque e in un'ottica temporale di ampio respiro.

In quanto socio di cooperativa, osservo con orgoglio che in questo momento, caratterizzato dallo scenario post - pandemico e dalle evidenti fragilità sociali che caratterizzano i sistemi neoliberisti, "la struttura che si muove nella giusta direzione è proprio la cooperativa" (The Care Collective 2020). A livello globale molti sono gli esempi di cooperazione, cura, rispetto del lavoro, democrazia e sostenibilità ambientale orientati e costruiti dal basso. Anche a livello locale, soprattutto nel periodo pandemico, la cooperazione sociale ha contribuito a sostenere le fasce di popolazione più fragili, spesso ripensando e riorganizzando i propri servizi e mettendo in campo inedite forme di vicinanza alle persone. La cooperazione, durante la pandemia ha svolto, in molti territori, il ruolo di collante delle comunità (Volpe 2020), operando a stretto contatto con i cittadini e permettendo al sistema sociale di resistere. La forma cooperativa, inoltre, diventa sempre più strategica. Come movimento dobbiamo lavorare perché si mettano in discussione i paradigmi economici dominanti in favore di un sistema in cui ci siano maggior attenzione e spazio per gli aspetti sociali, per l'uguaglianza, per l'equità.

Buona lettura

Mauro Quatela - Presidente Marta scs, Gruppo Marta

IL GRUPPO COOPERATIVO PARITETICO MARTA

L'anno 2020 – 2021 si concludeva, per il nostro gruppo, con l'ingresso di Cooperativa Finis Terrae e con la fusione, per incorporazione in seno a Marta SCS, di Cooperativa Elpis. Anche il 2021 – 2022 è stato un anno di incontri e di strade percorse in nuova compagnia. Una nuova organizzazione, Cooperativa Kore di Vigevano, si è infatti unita alla nostra compagine. Il Gruppo paritetico Marta continua ad essere un polo attrattivo e conferma il conseguimento degli obiettivi che si era prefissato. Continuiamo ad offrire alle organizzazioni che abitano il Gruppo: condivisione di conoscenze in ambito progettuale, gestionale, tecnico; soluzioni che garantiscono sostenibilità; incremento della trasversalità e profondità del campo d'azione; condivisione e potenziamento del capitale umano, del sapere, delle buone prassi organizzative e gestionali.

Allo stesso tempo il Gruppo intende assumersi la responsabilità di migliorare gli outcomes dei processi gestionali, organizzativi, progettuali che le organizzazioni aderenti realizzano. Una responsabilità che, in primis, ci assumiamo verso la rete degli stakeholders, che oggi presenta una varietà sempre più differenziata, complessa; in, secondo luogo, leggiamo il nostro agire in rapporto e in relazione ai territori che le nostre organizzazioni abitano e vivono nelle diverse geometrie che queste interlocuzioni disegnano. Il Gruppo Marta è oggi sempre più sollecitato dalla coerenza delle dinamiche disgregative, di impoverimento, solitudine ed emarginazione emergenti. Dinamiche che hanno preso forma nello scivolamento verso il rischio di emarginazione di nuove fasce sociali; nella solitudine dei più fragili; nell'aumento delle

conflittualità all'interno delle coppie e delle famiglie; nei nuovi flussi migratori e nei profughi in fuga dai recenti conflitti. Le organizzazioni del Gruppo hanno proposto nuove modalità di ingaggio; modificato, se non trasformato, i propri servizi; messo a disposizione competenze e strumenti. In questo senso il Gruppo è stato per ciascuna di loro e per le comunità un moltiplicatore di forze, questo: offrendo sostegno nelle fasi progettuali, ottimizzando le risorse disponibili, fornendo nuovi know-how, garantendo un presidio tecnico e politico congiunto e trasversale.



SPERIMENTALITÀ E PROGETTI

Le azioni attivate dal Gruppo Cooperativo Paritetico Marta rivolte al fronteggiamento e alla mitigazione degli effetti delle emergenti crisi sociali.

Siamo presenti nel sostenere e accompagnare le famiglie con fragilità

- Cooperativa Marta, In collaborazione con Girasole Onlus, ha progettato un modello di Centro Integrato Sperimentale per la Famiglia che propone: case management; mediazione familiare; coordinazione genitoriale; sostegno alla genitorialità; gruppi per genitori e figli; sostegno psicologico, home visiting.
- Cooperativa Marta nell'ottica di promuovere interventi che offrano un'integrazione tra la sfera socio-sanitaria, quella assistenziale e il territorio di vita della persona ha attivato il progetto Reti di sostegno, realizzato nell'ambito di Cinisello Balsamo e finanziato da Fondazione Comunitaria Nord Milano. Reti si propone di promuovere una presa in carico diffusa sul territorio, interventi di prossimità basati sull'attivazione delle risorse della comunità.
- Cooperativa Marta (con la collaborazione di Associazione Autismo Pavia, con Fondazione Genitori per l'Autismo, Fondazione Il Tiglio e il Laboratorio Autismo della Facoltà di Psichiatria dell'Università degli Studi di Pavia) ha avviato la progettazione per la realizzazione di una filiera di servizi, progetti, interventi che possano accompagnare la persona con disturbi dello spettro autistico e la sua famiglia nel disegnare il proprio progetto di vita. Dalla diagnosi alla scuola; dalla terapia alla qualificazione del tempo libero; dall'adolescenza ai primi passi verso l'autonomia; dai primi percorsi di residenzialità alla vita autonoma.
- Cooperativa Oltreconfine, ha realizzato il progetto Mamme a passeggio, percorsi rivolti alle neomamme volto a contrastare situazioni di solitudine emergenti a seguito della pandemia. Sono state organizzate visite guidate a tema, propedeutiche alla socializzazione e al confronto tra le neomamme residenti nel Comune di Pavia e/o limitrofi con l'obiettivo: di contrastare la vulnerabilità sociale delle mamme; offrire momenti di relazione, scambio e confronto su tematiche legate alla genitorialità; offrire momenti ricreativi e culturali; accompagnare alla conoscenza dei servizi territoriali rivolti a genitori e minori.

Abbiamo organizzato azioni volte a contrastare le nuove povertà

- Cooperativa Marta, in collaborazione con Ambiti e comuni, ha progettato, gestito ed erogato servizi e interventi a valere sul Fondo Povertà promuovendo reti di fronteggiamento e di responsabilità diffusa

in favore di cittadini e famiglie a rischio di emarginazione, indigenza e povertà (materiali, abitative, lavorative e educative). Tra i progetti attivati troviamo Cuore Visconteo, che realizza all'interno di un'ampia rete di partner interventi di Welfare di Comunità nell'Ambito Visconteo Sud Milano.

- Cooperativa Finis Terrae ha dedicato numerosi progetti e interventi finalizzati a mitigare la situazione di povertà e vulnerabilità delle categorie fragili e delle famiglie, in particolare quelle con minori. Tra questi ARS (Autonomia Resilienza Solidarietà), finanziato da Fondazione Cariplo e Banco dell'energia Onlus e gestito con ACLI, che ha permesso di sostenere economicamente oltre 80 famiglie. In seno al progetto abbiamo rafforzato la capacità di intercettazione attraverso l'attivazione di reti locali e ottimizzato l'impiego di risorse pubbliche e private.

Ci siamo impegnati nel contrastare il fenomeno della violenza di genere e gli stereotipi che lo nutrono

- Cooperativa Kore ha seguito e realizzato percorsi di formazione anche dedicati alla promozione della conoscenza del fenomeno e del suo contrasto unitamente alle forze dell'ordine. Il percorso dedicato al Codice Rosso ha permesso di approfondire il fenomeno della violenza di genere, il ruolo dei servizi, il quadro normativo (internazionale, europeo ed italiano), le specifiche procedure, la valutazione del rischio e l'attuazione del piano sicurezza.
- Tra le iniziative realizzate troviamo anche Donne a colloquio, video nati dal confronto tra un gruppo di donne e di uomini sul tema delle Pari Opportunità, un lavoro che mette al centro la decostruzione di stereotipi e rappresentazioni che contrappongono la relazione tra femminile e maschile, rendendola squilibrata e spesso distruttiva. Al centro il coinvolgimento di donne e uomini nell'interrogare queste dinamiche all'interno del mondo del lavoro ricordando quanto la violenza si eserciti anche in ambito economico, psicologico precludendo la piena realizzazione ed espressione di sé anche nelle professioni.
- Cooperativa Kore gestisce Donna Tutto Per Te, progetto che ha nelle sue finalità il contrasto alla violenza di genere, rivolta contro donne e minori, anche in quanto stereotipo culturale e strumento di disparità di potere tra i sessi. Si occupa di prevenzione sul territorio e in particolar modo nelle scuole e di contrasto ad ogni forma di violenza, sia essa fisica, economica, sessuale, psicologica o stalking.

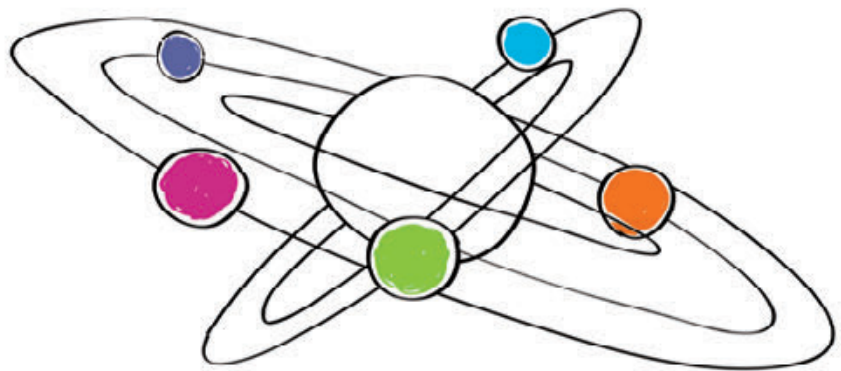
Abbiamo operato per promuovere occasioni di lavoro rivolte a persone in situazione di svantaggio o di fragilità e per creare coesione tra il mondo del profit e quello del privato sociale

- Cooperativa Cooperanda ha dato nuovo impulso alla sua azione attivando numerose convenzioni ai sensi dell'Art 14 del 2009 sia a Milano che a Pavia. Uno strumento che permette alle aziende di ottemperare a quanto richiesto dalla Legge 68 in tema di assunzione di persone con disabilità attraverso convenzioni con le Cooperative di tipo B. L'obiettivo non è stato unicamente quello di creare nuovi

posti di lavoro ma anche quello di promuovere: responsabilità diffusa, coesione sociale, valorizzazione del patrimonio umano, promozione di un modo diverso di intendere il lavoro e la produzione. Un dialogo aperto improntato alla crescita reciproca (che coinvolge aziende, cooperative e persone con disabilità), nel quale il lavoro è inteso non solo come strumento di inclusione ma soprattutto di dignità, riscatto, sviluppo di competenze.

Abbiamo continuato a garantire servizi e percorsi di accoglienza qualificati rivolti ai migranti e ai profughi in fuga dai conflitti in Afghanistan e dalla guerra in Ucraina

- Finis Terrae offre servizi specialistici in 14 Centri di Accoglienza Straordinaria della provincia di Pavia e in 1 in provincia di Milano. Nel corso del 2021 la cooperativa è stata coinvolta nell'accoglienza dei cittadini afgani garantendo assistenza e sostegno a circa 100 persone, assicurando attività di mediazione culturale, supporto psicologico, assistenza sociale, insegnamento della lingua italiana e orientamento legale. Realizziamo, ad oggi, interventi rivolti all'accoglienza dei profughi ucraini: dapprima raccogliendo generi di prima necessità, con la rete cittadina di Pavia e prestando servizi nei Centri che hanno accolto le famiglie.

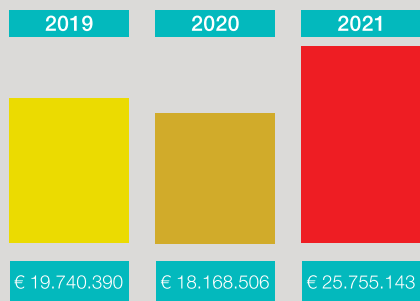


I NOSTRI NUMERI

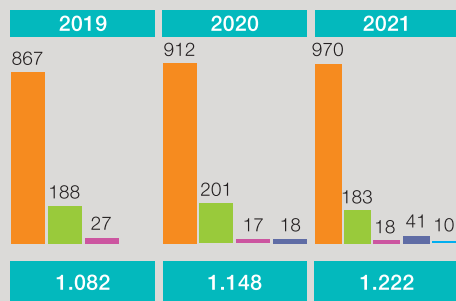


GRUPPO MARTA: I NOSTRI NUMERI

FATTURATO



OCCUPAZIONE

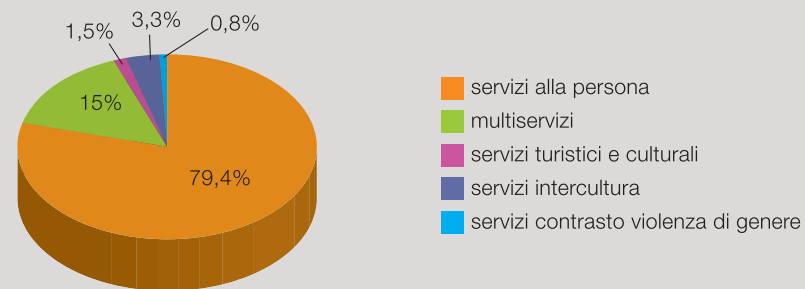
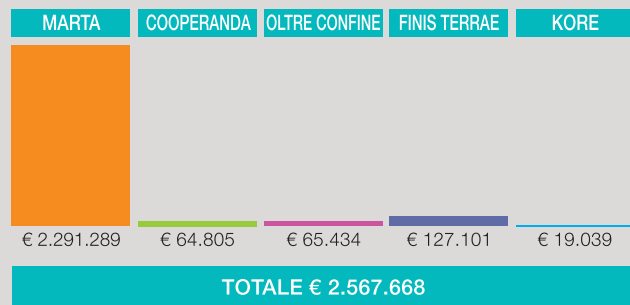


PERSONE

- 970 operatori servizi alla persona
- 183 adetti multiservizi
- 18 addetti servizi turistici e culturali
- 41 operatori servizi intercultura
- 10 operatrici servizi a contrasto della violenza di genere

TOTALE 1.222 ADDETTI

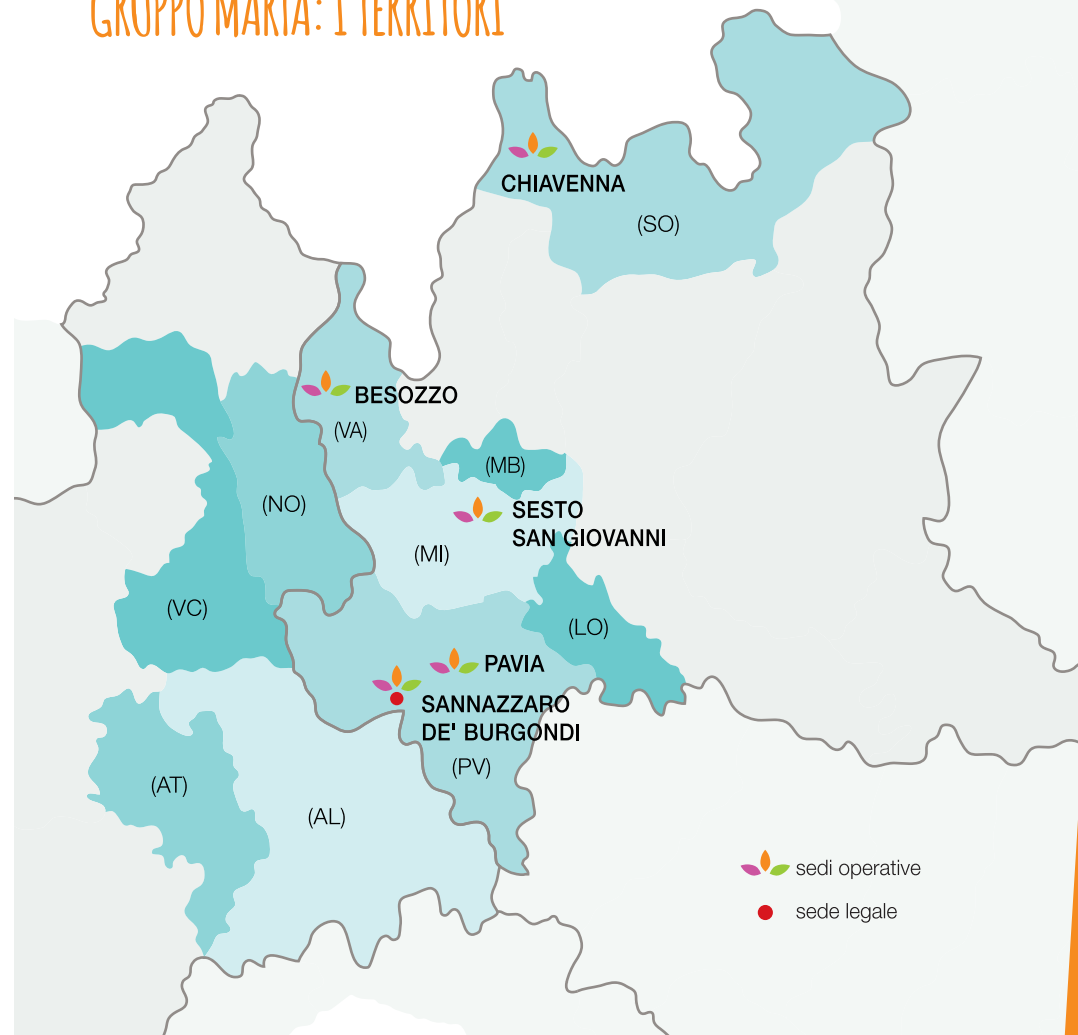
RISULTATI PATRIMONIALI 2021





STAKEHOLDER

STAKEHOLDER	OBIETTIVI
SOCI LAVORATORI	Valorizzare la scelta associativa tutelando la qualità del lavoro, offrendo opportunità di crescita e di partecipazione attiva, realizzando servizi di qualità in favore dei cittadini
DIPENDENTI	Tutela della qualità del lavoro, dell'equità nella gestione del personale della possibilità di esprimere le proprie competenze e attitudini all'interno del contesto lavorativo
STAGISTI, VOLONTARI DEL SERVIZIO CIVILE, BORSE LAVORO, ECC.	Produrre e rielaborare esperienze formative significando il contesto sociale in cui esse si svolgono
VOLONTARI	Consapevolizzare e qualificare l'impegno restituendo appartenenza e valorizzazione
UTENTI	Promuoverne la partecipazione attiva nella co-costruzione dei servizi e del loro senso, mettere al centro della progettazione la qualità della vita e il progetto di vita partendo dall'irriducibile individualità di ognuno
FAMIGLIE	Sostenere, promuovere e rafforzare le competenze genitoriali, riconoscendo al contempo questo processo condiviso come un'occasione generativa di trasformazione degli interventi, degli sguardi, dei servizi e della nostra organizzazione
COMMITTENTI PUBBLICI	Rispondere ai mandati dell'istituzione sollecitando riflessioni partecipate attorno ai nodi sociali del territorio
CLIENTI PRIVATI	Offrire collaborazione qualificata e professionale nel far fronte ai bisogni espressi e sottesi
COMUNITÀ LOCALE	Promuovere: azioni a contrasto dei fenomeni disgregativi che minacciano le nostre comunità; partecipazione attiva attorno ai temi sociali percepiti come nodali all'interno dei territori; diffusione di un approccio basato sulla responsabilità diffusa nel contrastare le criticità emergenti; costruzione di una visione comune sul futuro che si desidera costruire in tema di welfare.
RETI COOPERATIVE	Sviluppare alleanze per promuovere integrazione di risorse e crescita comune
ASSOCIAZIONI DI RAPPRESENTANZA	Valorizzare il significato della cooperazione a livello locale e nazionale e sollecitare collaborazione a diversi livelli
CONSULENTI	Definire chiare regole di ingaggio per un incontro che produca significato condiviso e faccia crescere l'organizzazione
FORNITORI	Gestire il rapporto con i fornitori improntato alla correttezza reciproca e a principi di efficacia ed efficienza

GRUPPO MARTA: I TERRITORI



 sedi operative
 sede legale

GRUPPO MARTA: LA RETE DEL PRIVATO SOCIALE

COOP ALDIA

Progressivo avvicinamento e dialogo con il Gruppo, progetti per gestioni in ATI con Marta e percorsi di ricerca e sviluppo comune in relazione al welfare aziendale

COOPERATIVA LIBERA COMPAGNIA DI ARTI E MESTIERI SOCIALI

Condivisione di progetti, gestione di servizi in ATI, confronto sullo sviluppo e qualità dei servizi

COOPERATIVA SOCIALE COMIN

Gestione di servizi in RTI e realizzazione di progetti di sviluppo territoriali e di comunità

COOPERATIVA PRATICA

Condivisione di progetti, gestione di servizi in ATI, confronto sullo sviluppo e qualità dei servizi

COOPERATIVA SOCIALE SOCIOSFERA

Gestione di servizi in RTI rivolti a minori e adulti con disabilità

ASSOCIAZIONE AUTISMO PAVIA

Collaborazione nella gestione e progettazione del CDD per l'autismo

ASSOCIAZIONE IL GIRASOLE ONLUS

Collaborazione in progetti rivolti a minori sottoposti a provvedimenti dell'autorità giudiziaria e nella creazione di servizi sperimentali rivolti a nuclei famigliari in situazione di fragilità.

ASSOCIAZIONE SPORTIVA KALOS

Collaborazione di lungo corso con realizzazione di corsi, eventi e attività sportive mettendo in dialogo cura, benessere e inclusione

FONDAZIONE GENITORI PER L'AUTISMO ONLUS

Per la Fondazione gestiamo l'RSO Cascina Rossago, centro residenziale specificamente studiato ed organizzato sulle esigenze di vita delle persone con autismo in età adulta, nato dalla strettissima collaborazione tra la Fondazione e il Laboratorio Autismo dell'Università di Pavia

FONDAZIONE IL TIGLIO

Sodalizio che ci vede uniti nella progettazione e gestione di servizi socio-sanitari e sociali rivolti a persone con disabilità unitamente a progettazioni di percorsi per l'autonomia e la residenzialità. Azioni queste che vedono coinvolte anche l'Associazione genitori ragazzi disabili Il Tiglio onlus

RETE PROGETTO CUORE VISCONTEO

Tra i partner che costituiscono l'ampia partnership del progetto: Cooperativa Libera Compagnia d'Arti e Mestieri Sociali; Cooperativa Pratica; Cooperativa Spazio Aperto Servizi; Progetto Mirasole Impresa Sociale; Fondazione Adecco; Fondazione Progetto Arca; Caritas Ambrosiana; Croce Rossa Italiana; CSV Milano; Cooperativa Codici; Banco Alimentare della Lombardia; Associazione Banco Farmaceutico Milano.

RETE PROGETTO DALLA COMUNITÀ AL WELFARE DEL FUTURO

Co-progettazione, co-design e disseminazione di pratiche con i partner di Texere, FareBeneComune e con Ser.Co.P e Consorzio CoopeRho Altomilanese

RETE PROGETTO FARE#BENE#COMUNE

Fitta e ampia rete di soggetti del terzo e quarto settore, ricordiamo in particolare Cooperativa sociale ALDIA e Babele Onlus

RETE PROGETTO RELOAD

Partnership volta alla realizzazione di azioni in favore di minori sottoposti a provvedimenti dell'autorità giudiziaria, la rete è composta da: Fuoriluoghi SCS ONLUS; Libera Compagnia di Arti & Mestieri Sociali; Il Torpedone Società Cooperativa Sociale Onlus; La Grande Casa Società Cooperativa Sociale Onlus; Agenzia Metropolitana per la Formazione, l'Orientamento e il Lavoro; Azienda Sociale Sud Est Milano – A.S.S.E.M.I.; Distretto Sociale Est Milano; Comune di Melzo.

GRUPPO DI RIFLESSIONE METODOLOGICA

Gruppo moderato dal referente del Servizio Spazio Neutro del Comune di Milano, è formato da numerosi soggetti, pubblici e del Terzo Settore, provenienti da Regione Lombardia e Regione Sardegna che si occupano della realizzazione di servizi di Spazio Neutro.

RETE COORDINAMENTO MACRAMÉ

Coordinamento territoriale, che affrisce al Forum del Terzo Settore dell'Adda Martesana, si propone di valorizzare, promuovere e creare collaborazioni tra servizi preposti ad accogliere persone con disabilità intellettiva.

FORUM DEL TERZO SETTORE SUD MILANO

Dopo aver partecipato attivamente al percorso che ha accompagnato la promozione e la costituzione del Forum siamo, ad oggi, tra le organizzazioni firmatarie e fondatrici.

COOPERATIVA DI PRODUZIONE LAVORO JOBBING

Collaborazione con Cooperanda rivolta a un comune sviluppo

COOPERATIVA DI PRODUZIONE LAVORO CENTRO SERVIZI INDUSTRIALI

Collaborazione con Cooperanda rivolta a un comune sviluppo

ASSOCIAZIONE BABELE ONLUS

Associazione di Volontariato e Solidarietà Familiare che dal 2001 opera in favore dell'accoglienza e dell'integrazione di famiglie straniere presenti nel territorio Pavese. Attualmente l'Associazione si occupa di famiglie e minori sia italiani che stranieri in situazione di fragilità

ACLI PAVIA

Realizzazione di progetti volti a tessere i legami della società, favorendo forme di partecipazione e di democrazia

ORGANIZZAZIONI CHE COLLABORANO CON OLTRECONFINE IN CAMPO CULTURALE

Arte Mista, Mamme Connesse, Dramatrà, Produttori del Basso Pavese

CENTOEVENTI - AGENZIA DI COMUNICAZIONE ED EVENTI MILANO

Collaborazione con Oltre Confine

ECOMUSEO DEL PAESAGGIO LOMELLINO

Collaborazione con Oltre Confine in ambito turistico

RETE INTERISTITUZIONALE TERRITORIALE ANTIVIOLENZA DI PAVIA

Cooperativa Kore, insieme a Cooperativa Liberamente e all'Associazione C.H.I.A.R.A., partecipa alla compagine delle organizzazioni di Terzo Settore firmatarie dei protocolli della Ret Antiviolenza di Pavia unitamente al Comune di Pavia, alla Provincia, agli Ambiti territoriali, all'ATS e ASST, alla Procura della Repubblica, alla Questura, al Tribunale di Pavia, alle organizzazioni sindacali, agli Istituti Ospedalieri, all'Ordine dei Medici; all'Università e agli Istituti scolastici.



Marta Società Cooperativa Sociale Onlus è una cooperativa sociale non lucrativa di tipo A, dedicata a progettare, gestire ed erogare servizi rivolti alla persona intesi anche come occasioni per diffondere una cultura dell'agire sociale caratterizzata da solidarietà, cooperazione, innovazione e dal dialogo con il territorio.

Operiamo da tempo in diverse province del Nord Italia, dalla provincia di Pavia, dove la cooperativa è nata, a quella di Varese, Sondrio, Milano, Monza, Lodi, Alessandria e Asti. Realizziamo servizi, progetti e interventi educativi, interculturali, sociali, socio-assistenziali, riabilitativi e sanitari finalizzati al miglioramento della qualità della vita di minori, persone con disabilità, persone in situazioni di disagio sociale e dei loro familiari.

Progettiamo inoltre interventi improntati al Welfare di comunità e allo sviluppo di reti del Terzo Settore. Attiva dal 1989 è fondatrice, nel 2016, del Gruppo Cooperativo Paritetico Marta, della quale è capofila.

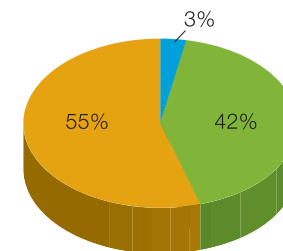
RISULTATI PATRIMONIALI

Patrimonio netto	€	2.291.289
Capitale sociale	€	71.527
Riserva legale	€	951.299
Altre riserve indivisibili	€	1.224.266

FONDI

Fondo oneri e rischi futuri	€	80.000
Fondo oneri contrattuali e rinnovi	€	270.891
Fondo accantonamento welfare	€	35.000

COMPOSIZIONE PATRIMONIO



capitale sociale riserva legale
riserve indivisibili

LE PERSONE

514 soci lavoratori

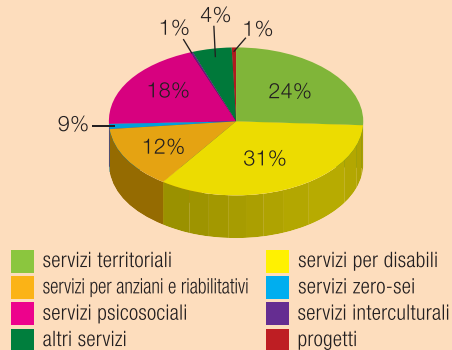
456 dipendenti
40 collaboratori

21 tirocinanti

RISULTATI ECONOMICI

Ricavi	€	21.780.276
Servizi territoriali	€	5.191.097
Servizi per disabili	€	6.780.518
Servizi per anziani e riabilitativi	€	2.713.555
Servizi Zero-Sei	€	2.005.579
Servizi psicosociali	€	3.995.901
Servizi interculturali	€	17.241
Altri servizi	€	969.405
Progetti	€	106.980

COMPOSIZIONE FATTURATO



ATTIVITÀ

ANZIANI

Servizi ausiliari, infermieristici e educativi/animativi in RSA e CDI, progettazione di soluzioni residenziali in appartamenti protetti, interventi di assistenza domiciliare, sportello assistenti familiari.

PERSONE CON DISABILITÀ

interventi ausiliari, infermieristici, riabilitativi ed educativi in CDD, CSE, RSD e Comunità alloggio, gestione di servizi rivolti a persone con disturbi dello spettro autistico; progetti sul tempo libero e sull'organizzazione di soggiorni e vacanze; progetti di vita indipendente a valere sulla Legge 112.

INFANZIA E MINORI

Servizi ausiliari e educativi in Asili Nido, progetti complementari per la prima infanzia, servizi ausiliari, educativi e didattici nelle Scuole d'infanzia, pre e post scuola, laboratori e servizi integrativi scolastici, sostegno scolastico per alunni con disabilità, interventi educativi domiciliari, progetti aggregativi, di prevenzione e di educativa di strada.

SERVIZI SOCIALI

Sportelli e Segretariato Sociale, Servizio Sociali Professionale, Servizio Minori e Famiglia.

Cooperanda conta ad oggi 204 soci dei quali il 30% rientra nelle categorie tutelate dalla legge 381/91. È una realtà consolidata nel territorio pavese, nel Piemonte Orientale e nel Sud Milano. Ha saputo porsi in questi anni come interlocutore qualificato nel settore della cooperazione di Tipo B abbinando la sua missione sociale e la sua capacità di progettazione, all'erogazione di servizi di qualità. Da più di dieci anni continua a orientare la sua azione dando risalto alla cura per gli inserimenti lavorativi di persone in situazione di svantaggio e alla tutela del lavoro, mantenendo una forte attenzione per le esigenze e i bisogni del cliente, sia esso un ente pubblico, un'impresa privata o un cittadino. Questo sviluppando anche azioni specifiche volte a promuovere nuove alleanze e collaborazioni con imprese cooperative ma anche con il mondo del profit. Uno degli strumenti nei quali crediamo è il convenzionamento ai sensi dell'ex articolo 14, modalità che permette alle aziende di adempiere agli obblighi di legge legati all'assunzione di persone con disabilità grazie a una specifica convenzione con le cooperative sociali di tipo B. Una formula che garantisce più occasioni di impiego, più equità e più possibilità di accesso al mondo del lavoro sostenendo le aziende profit.

LE PERSONE

183 soci lavoratori

10 soci volontari

1 socio finanziatore

ATTIVITÀ

FOOD LINE

Servizi di ristorazione e gestione mense

CLEANY LINE

Servizi di pulizia civile e industriale e servizi di sanificazione per il pubblico, per il privato e per l'impresa

MULTISERVICE

Servizi di assistenza per i servizi NO CORE del cliente

GREEN LINE

Servizi di spazzamento e manutenzione aree grigie e verdi per il pubblico, il privato e l'impresa

COMUNICAZIONE

Attraverso la partnership con DEH realizziamo Brand Identity, Advertising, Marketing, Web Solution. Studiamo risposte personalizzate volte a valorizzare le imprese, i progetti, i prodotti con uno sguardo specificamente rivolto al radicamento territoriale, alla sostenibilità e all'innovazione



Finis Terrae è nata nel 2007, si occupa principalmente di integrazione e mediazione linguistica e culturale in favore di immigrati, di richiedenti asilo e rifugiati. Progetta e promuove interventi innovativi territoriali volti trovare risposte sempre nuove ai bisogni emergenti garantendo il

radicamento delle azioni, la loro connessione con i servizi esistenti e mettendosi al servizio della loro trasformazione. In questi 13 anni di attività si è occupata inoltre della realizzazione di percorsi di empowerment rivolti ai giovani neet, a persone over 40 e a soggetti vulnerabili esclusi dal mercato del lavoro; laboratori di cittadinanza attiva per rifugiati e richiedenti asilo; percorsi didattici e di formazione professionale per richiedenti asilo; sostegno allo studio degli studenti stranieri; orientamento per famiglie e ragazzi in ambito scolastico; interventi a contrasto della dispersione scolastica di minori stranieri. Le buone prassi adottate sono state legate anche a percorsi di modellizzazione degli interventi e loro valutazione (con la Fondazione di Integrazione e Studi sulla Multiculturalità). Finis Terrae collabora con partner pubblici, agenzie educative, associazioni del Terzo Settore, Cooperative Sociali, Enti Socio-Sanitari, rivolgendo la sua attività non solo all'erogazione di servizi e prestazioni di qualità ma esprimendo anche una vocazione fortemente indirizzata alla co-progettazione in una prospettiva di welfare di comunità, dedicandosi anche alla consulenza, alla mediazione sociale e familiare strutturando relazioni d'aiuto personalizzate, attente e orientate ai contesti di vita.

LE PERSONE

16 soci lavoratori

15 dipendenti

10 collaboratori

ATTIVITÀ

Gestione di **sportelli di consulenza amministrativa e legale in materia di immigrazione.**

Mediazione e facilitazione linguistico-culturale nelle scuole di ogni ordine e grado e presso i Servizi socio sanitari territoriali.

Insegnamento della lingua italiana L2.

Attività di **consulenza e di progettazione sociale.**

Traduzioni e interpretariato (presso ATS, Ospedali, Consultori, Tutela Minori, Carcere, Scuole, Questura, Tribunale, etc.)

KORE

Cooperativa sociale onlus

La Cooperativa Sociale Kore nasce a Vigevano nel 2006 con l'intento di operare esclusivamente a livello educativo nella formazione e educazione delle nuove generazioni, nel sostegno alla genitorialità e con l'intento di creare un'alleanza sempre più stretta tra scuola e famiglia. L'idea di lavorare con obiettivo prioritario sul tema della violenza di genere nasce nel 2009 con l'ingresso della Cooperativa KORE nella Consulta Femminile del Comune di Vigevano. Le molteplici richieste di aiuto pervenute alla cooperativa hanno motivato l'apertura di un primo spazio di accoglienza, condivisione e confronto tra donne; si organizza quindi un primo nucleo di donne dal quale nasce l'equipe di "Donna tutto per te". Nel 2013 vengono stipulati accordi formali con vari enti del territorio finalizzati alla nascita e gestione degli sportelli antiviolenza. Da questa sollecitazione territoriale e dalla disponibilità di spazi offerti dalla rete di collaborazione (Ospedale Civile di Vigevano, Istituto Clinico Beato Matteo e Fondazione Caritas) si è costituito un gruppo di lavoro multidisciplinare con volontarie e professioniste di vari ambiti al fine di offrire servizi altamente qualificati e poter attivare l'apertura di sportelli di accoglienza e ascolto di vittime di violenza. Nel 2017 Kore diventa Centro Antiviolenza ed entra a far parte della Rete Interistituzionale della provincia di Pavia. Nel 2019, grazie al contributo del Comune di Vigevano, nasce il primo luogo di accoglienza per donne vittime di violenza di genere nel territorio lomellino, "Casa Kore", iscritta all'Albo delle case Rifugio della Lombardia.



LE PERSONE

5 soci lavoratori

5 collaboratori

1 socio volontario

ATTIVITÀ

linea telefonica h24; prima accoglienza; valutazione del rischio; assistenza legale; sostegno psicologico; sostegno sociale; accompagnamento al lavoro; sostegno a minori vittime di violenza; ospitalità in casa rifugio, formazione.

Oltre Confine

Società Cooperativa s.c.



didattica, formazione, turismo

Oltre confine scs onlus è una cooperativa sociale di tipo B, attiva nel territorio Lombardo e Piemontese che ha la finalità di includere soggetti appartenenti alle categorie protette (D.Lgs 281/91) all'interno di strutture culturali o in servizi culturali e turistici. Nell'ambito delle proprie competenze e professionalità la cooperativa opera presso Musei, Biblioteche, Infopoint, Mostre Temporanee con differenti figure professionali, in particolare Direttore, Conservatori, Operatori Museali, Addetti Custodia, Addetto Bibliotecario. In alcuni servizi sono presenti addetti alla sanificazione degli spazi. La presenza tra i soci lavoratori di Guide Turistiche abilitate consente la progettazione e realizzazione di attività turistiche in territorio Lombardo (Pavia, Milano, Cremona, Lodi, Varese) e Piemontese (Cuneo, Novara, Vercelli, Alessandria), oltre alle tradizionali richieste di visite guidate, la cooperativa progetta itinerari tematici anche attraverso la realizzazione di specifiche attività di ricerca storica. La cooperativa aderisce a Confcooperative, Settore Federcultura.

La cooperativa ha l'obiettivo prioritario di garantire la stabilità occupazionale del personale che opera nei servizi culturali e turistici. Collaboriamo attivamente con differenti realtà per la realizzazione di progetti di valorizzazione territoriale (Ecomuseo del Paesaggio e del Territorio Lomellino, GAL Lomellina, Coop. Dedalo, Smaramaldi, Dramatrà, Stav) e in favore dell'inserimento lavorativo e dell'inclusione di soggetti svantaggiati (Cesvip, Le Vele, SFA, Centro per l'impiego)

LE PERSONE

17 soci lavoratori

(dei quali 6 assunti ai sensi della L. 381)

2 soci volontari

1 dipendente

ATTIVITÀ

Oltre Confine scs onlus gestisce servizi inerenti ad attività culturali e turistici con soggetti appartenenti alle categorie protette nello specifico: servizi di custodia in spazi monumentali e pubblici, gestione biblioteche e musei, stesura progetti di valorizzazione territoriale, progettazione e realizzazione di attività didattiche per bambini e famiglie in musei e luoghi di cultura, ideazione e realizzazione di libri per bambini d'argomento storico-artistico, realizzazione di visite guidate, gestione infopoint.



Sannazzaro de' Burgondi - Pv
Via Traversi, 15
0382.901442 - 0382.997605
www.coopmarta.it



Sannazzaro de' Burgondi - Pv
Via Traversi, 13/15
0382.995461
www.vieniapavia.it



gruppomarta



Sannazzaro de' Burgondi - Pv
Via Traversi, 17
0382.901695
www.cooperanda.it



Pavia - Pv
Viale Damiano Chiesa, 14
0383.48234
amministratore.finisterrae@gmail.com



Vigevano - Pv
Via Rocca Vecchia, 1
351.9521151
korecooperativa@virgilio.it